



طراحی لباس مهمانی دختران نوجوان با الهام از برنزه‌های گیل گمش

فاطمه مهدی زاده^۱، آنیسا آیتی زاده^۱، فاطمه زارع هرفته^۱

چکیده

در این پروژه به اسطوره گیل گمش و برنزهایی که در عهد قدیم در سرزمین لرستان، براساس این اسطوره ساخته شده، وبعدها کشف گردید پرداخته شده است. با مطالعه فصل اول خواننده اطلاعاتی در مورد گیل گمش بدست می آورد. در فصل دوم روانشناسی دختران نوجوان و در فصل سوم روانشناسی رنگ و عناصر بصری در لباس مورد بررسی قرار گرفته است، و در ادامه در فصل چهارم به موضوع محوری این پروژه، یعنی طراحی لباس مهمانی دختران نوجوان با الهام از برنزه‌های گیل گمش که نمود آن در طراحی عملی می باشد، پرداخته شده است. مطالب فوق بابره گیری از منابع متعدد از جمله کتاب و مجلات به دست آمده است. پس از دسته بندی اهداف اختصاصی، هر کدام بطور جداگانه مورد مطالعه قرار گرفتند. با جمع بندی یافته ها راه رسیدن به هدف مورد نظر هموارتر گردید. نتیجه این فرایند در پایان اجرای نهایی اتو ده‌های طراحی لباس مهمانی دختران نوجوان با الهام از برنزه‌های گیل گمش می باشد.

مقدمه

پوشش یکی از سه عنصر حیاتی در زندگی انسان است و از اول تاریخ تا کنون یکی از مهمترین دغدغه های فکری بشر بوده است. دختران امروز مادران آینده ماهستند و مادر رکن اساسی یک جامعه شریف است. برای داشتن یک جامعه ای شریف و رشد یافته، باید از آغاز کرد. به هر مقدار که اطلاع و ایمان این نسل و دامنه ی سازندگی درباره ای آنها وسیع تر و عمیق تر باشد، موضع گیری های آینده و اثرات وجودیشان زیادتر است. با در نظر گرفتن مبانی رنگ، فرم و بابکار گیری علم روانشناسی که به این گروه سنی اهمیت ویژه ای داده، و الهام از نمادهای اصیل با مضامین فلسفی و اخلاقی که در باب نگرش انسانهای باستان به جهان و مسایل آن اندیشه های ژرف و نکته های باریک در خود نهفته دارد، می توان البسه ای مناسب برای دختران نوجوان طراحی کرد، که باعث جذابیت ظاهری و پذیرش اجتماعی آنها شود.

روند اجرای کار عملی

لباس مهمانی

لباس مهمانی نوعی لباس است که در مهمانی ها، جشن ها و مواقع نیمه رسمی یا رسمی پوشیده می شود. بلندی متغیر لباس مهمانی به مدورسم بستگی دارد. محدوده بلندی از بالای زانو تا قوزک پا ادامه می یابد. هنگامی که بلندی تقریباً پنج سانتی متر (دو اینچ) بالای قوزک پا باشد بلندی (تی شکل)

نامیده می شود. هنگامی که بلندی تا قوزک پامی رسد بلندی (بالت) نامیده می شود. در حدود سال ۱۹۸۰ معیارهای پوشاک که به عنوان لباس مهمانی ملاحظه می شد، بلندی آن پوشاک نبود بلکه میزان مجلل بودن آن بود.

طرح های سنین مختلف

به جز ترسیم الگو برای سنین مختلف، مدل های انتخابی، رنگ ها و طرح ها باید با سن شخص متناسب باشد.

اندام نوجوان (teenager): مرز بین جوانی و کودکی است. خطوط کمر و سینه روی خط اصلی قرار نمی گیرد. برجستگی سینه و گودی کمر کم و طول باسن کمتر از ۱۷ سانتی متر است.

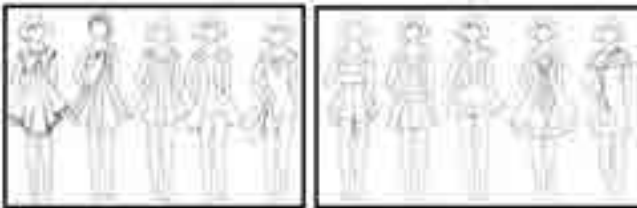
از آنجا که نوجوانان درباره خود زیاد فکر می کنند در این تصورند که دیگران هم با موشکافی عیب جویانه ظاهر آنان را زیر نظر دارند. این تصور باعث می شود که نوجوانان بیشتر به خود مشغول شود.

دختران در آغاز بلوغ (نوجوانی) از تمجید در مورد زیبایی خود خرسند می شوند... اینان برای زیباتر شدن سعی دارند لباس های زیننده ای دربر کنند و به آرایش و آراستگی ظاهر توجه دارند.

تایل به وجاهت جسمانی، به زینتها و به جواهرات در آنان زیاد می شود که به همین نظر دختر در این سنین به سر و وضع خود توجه می کند و سعی دارد خود را بیاراید، لباس زیبا بپوشد، بر سر خود روبان می بندد، و یا گل سینه و سر بکار می برد.



شکل ۲- استوری برد



شکل ۳- اتودهای خطی اولیه

طرح لباس

به طور کلی در طرح هاسعی شده در ابتدا مهمترین اصل باتوجه به روانشناختی آنها و تنوع در طرح، به روز بودن، مطابق با معیارهای جامعه و در نهایت سادگی استوار باشد.

خطوط یکی از مهم ترین و اساسی ترین ابزار طراحی لباس برای به دست آوردن مدل های متنوع و ایده آل هستند. آن چه ما به عنوان طرح و مدل لباس مشاهده می کنیم، در واقع مجموعه ای است از خطوط، انواع برش ها، طرح ها و مدل ها، یقه ها، آستین ها، پنس ها و لبه های دامن، ویژگی ها و حالات خطوط و نیروی آن ها، اندام ها را به گونه ای دیگر نمایان می سازند.

تأثیر برش لباس

برش ها و مدل های انتخابی که مجموعه ای از خطوط هستند، به دلیل ویژگی های بصری و روانی خطوط، می توانند اساسی ترین و مؤثرترین عامل برای مشخص کردن اندام و متناسب و برازنده نمایان ساختن آن ها باشند. خطوط دارای قدرت «ذاتی» اند تا بدان حد که می توانند تصور ذهنی قوی در بیننده ایجاد کنند. به جز عوامل اصلی ذکر شده عواملی دیگر مانند توازن، ترکیب مدل ها و ... می توانند اندام ها را متناسب و برازنده نمایان سازد.

رنگ لباس

شاید لباس، یکی از پر مصرف ترین کالاها در جوامع امروزی باشد که به جز پوشش بدن انسان در جهت زیبایی نیز به کار برده می شود. در این

براین نکته تاکید می ورزیم که دنیای نوجوانی، مخصوصا در رابطه با دختران، دنیای پاک و صفاست، دنیای قداست و تنزه است، بشرطی که عوامل آلوده زمینه ساز آلودگی آنان نشوند.

مرحله نوجوانی دوران عصیان است، عصیان علیه بسیاری از وقایع و جریانات، علیه خانواده، علیه آداب و سنن موجود در جامعه، آنها در رفتار خود نوعی سنت شکنی دارند، بدون اینکه در آن باره ارزیابی کرده و آگاهی و سنجشی داشته باشند. می خواهند نو باشند، تازه و جدید باشند، جلب نظر کنند.

اجرای کار عملی

لباس مهمانی و تعیین اهداف در مسیر پروژه باتوجه به جذابیت لباس مهمانی این نمونه از لباس همواره طرفداران زیادی داشته است. دختران در تمام دنیا از این لباس برای شرکت در مراسم مهمانی و جشن ها استفاده می کنند و انتخاب مدلی زیبا و منحصر به فرد از دغدغه های این قشر بشمار می رود. حال آنکه به دلیل رابطه ی مستقیم طراح با سلیقه و خواست پوشنده مسئله لباس مهمانی و طرح های زیبا و جذاب از تفکرات طراح لباس نیز هست از این رو طراحان و دوزندگان لباس سعی بر این دارند که دائم مدل های بالمانهای جدید به بازار عرضه نمایند. از آنجایی که آداب و رسوم و اعتقادات مردم کشورهای مختلف با یکدیگر متفاوت است هیچگاه نمی توان سلاطین مردم را با یکدیگر مقایسه کرد برای تمام مصرف کنندگان مدل های مشابهی داد.

البته بحث مدجایگاه ویژه ای دارد بسیار دیده می شود که مردم بدون توجه به سنن و رسوم و اعتقادات خود را بدست مدل های بالاهداف والمانهای نامشخص می سپارند و شاید این به دلیل فقر مدل های مدرن و البته مطابق با فرهنگ است. مردم کشورمان نیز از این قاعده مستثنی نبوده و متاسفانه در سالهای اخیر مسئله مدوتقلیدی چون و چرا از آن بیش از پیش دامن جامعه ای اسلامی مارا فرا گرفته است.

شاید با اجرای مدل های بالمانهای جذاب و نوبتوان تا حدی از این مشکل کاسته و حتی مردم کشورهای دیگر را به سمت افکار و ایده های بدیع خود بکشانیم. از این رومحور اصلی پروژه رالائه ایده های نو قرار داده و باتوجه به این اصل اهداف پروژه ام را تعیین نمودم. از میان بیشمار منبع برای ایده پردازی برنزه های گیل گمش را برگزیدم.

تصاویر ایده گرفته شده گیلگمش



شکل ۱- تصاویر برنزه های گیل گمش، ایده گرفته شده برای طراحی لباس ها



شکل ۵- اجرای نهایی مدل شماره ۱



شکل ۴- اتودهای رنگی اولیه

مدل شماره ۲

طرح یک پیراهن است که در قسمت جلوی لباس و موج آستین برش های افقی دارد. متناسب با سن ۱۴ سال، که بیانگر احساسات و عواطف است و متناسب بهتری به اندام نوجوان در قفسه سینه و بازو داده چرا که بدن او به فرم نهایی و کامل نرسیده است. جنس پارچه لباس ساتن ساده و طرح دارمی باشد.

نوجوان در حال رشد معمولاً اندام باریک و بلندی دارد. خط مستقیم افقی به دلیل حرکت چشم ها به سمت کناره ها، اندام را پهن و کوتاه نشان می دهد در طراحی لباس از خطوط افقی برای افزایش عرض بدن استفاده می شود. خطی آرام و غیر فعال است. خط افقی احساس آرامش و راحتی ایجاد می کند، به همین دلیل در لباس های نوجوان و راحت منزل - مهمانی - بیشترین

حال، رنگ یکی از عوامل مهم در طراحی لباس به شمار می رود. یک طراح لباس برای کاربرد رنگ در طراحی خود می باید نکات متفاوتی را در نظر بگیرد که از این جمله اند: خصوصیات روان شناختی، موقعیت جغرافیایی و اقلیمی، تاریخی و مذهبی و حتی شرایط سنی، اجتماعی - سیاسی رنگ.

در انتخاب رنگ برای طراحی لباس هر فرد باید سه فاکتور اصلی در نظر گرفته شود: رنگ پوست و مو، نوع اندام و سن و شخصیت.

۱. دسته بندی رنگی بر اساس گروه سنی و جنسیت فرد.

۲. دسته بندی رنگی بر اساس موقعیتهای شغلی و نوع فعالیت.

رنگهای مناسب لباس نوجوان و جوان:

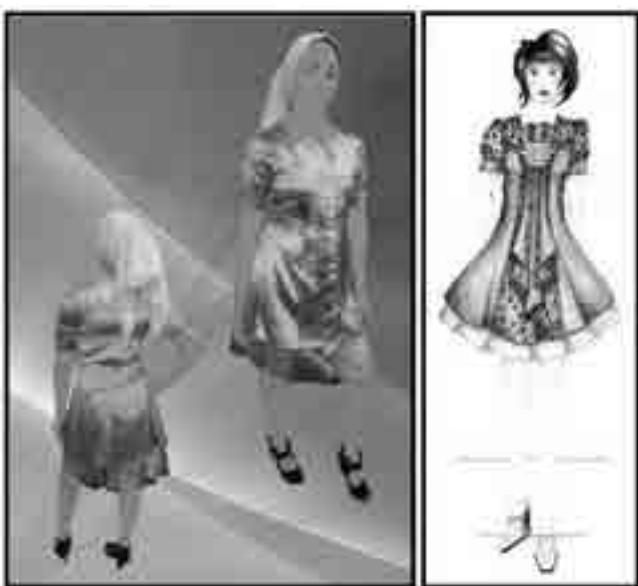
این گروه سنی از لحاظ رنگ بندی به دو دسته ی دخترانه و پسرانه تقسیم می شود. رنگهای مناسب لباس دخترانه (نوجوان و جوان): رنگ بندی این گونه لباسها فضایی گرم، پر شور و متنوع را طلب می کند. مانند انواع زرد، قرمز، نارنجی، بنفش که بیشتر در مجاورت مکمل رنگی شان به کار برده می شوند.

روند اجرای مدل های تایید شده

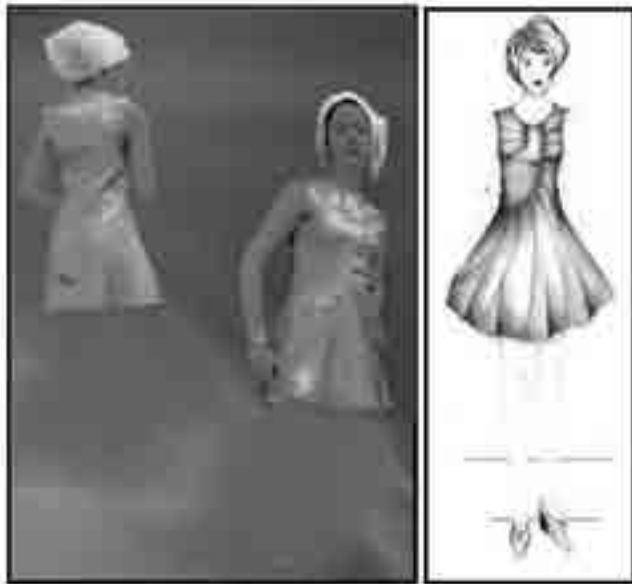
در ادامه به بررسی ۵ طرح که سعی شده با توجه به مسائل ذکر شده در فصل های گذشته طراحی شده و به تایید اساتید محترم رسیده است می پردازیم.

مدل شماره ۱

طرح پیراهن ساده با آستین پفی متناسب با سن ۱۳ سال، از جنس پارچه ساتن براق و تریکو با طرح راه راه افقی نسبتاً پهن رنگ لباس نارنجی پرتقالی باراه راه مشکی می باشد.



شکل ۶- اجرای نهایی مدل شماره ۲



شکل ۷- اجرای نهایی مدل شماره ۳

مدل شماره ۴

طرح یک پیراهن ای ست که دارای برش های عمودی ست، متناسب باسن ۱۶ ساله. جلیقه روی این لباس باعث پوشاندن برجستگی سینه می شود. چاک های پایین لباس، باعث می شود پایین تنه خوش حالت تر و متناسب تر بنظر برسد.

برش های عمودی

استفاده از برش های موازی عمودی، اندام را لاغرتر می کند. فاصله ی بین خطوط موازی عمودی در این لباس باعث شده اندام چاق تر به نظر برسد. رنگ لباس قرمز سفید طرح دار است. قرمز: تسلط، قدرتمندی، تأمل و توجه، هیجان. قرمز نهایت برافروختگی و انرژی درونی را ظاهر می سازد. این رنگ توان فعالیت زیادی دارد. قرمز رنگی است جذاب که نشاط جوانی و سرزندگی را جلوه گر می سازد و در عین حال نشانه ای از عشق آتشین و تمایلی مفرط به زندگی است. رنگ قرمز نمودار اندیشه های منطقی و تفکر اعتدالی است.

مدل شماره ۵

طرح یک پیراهن ای ست با آستین کوتاه، متناسب باسن ۱۷ ساله، که دارای برش های مایل نزدیک به افق در قسمت پایین تنه است که این برش ها به پایین تنه کشیده ای نوجوان جلوه ای بهتری می دهد. تنه ای جدایی که روی لباس قرار می گیرد تا حدودی می تواند نمایان شدن برجستگی سینه و جلب توجه در این قسمت بکاهد.

در انتخاب برش های مایل، طول خط مایل و درجه ی شیب آن اهمیت به سزایی دارد. هرچه طول خط بلندتر و درجه ی شیب آن کمتر- به خط عمودی نزدیک تر و بلند- باشد اندام را بلندتر و لاغرتر و بالعکس، هرچه

کاربرد را دارد. خط عمودی که به صورت برش پرنسسی در لباس استفاده شده، خطی ایستا است، احساس ابهت یا شکوهمندی ایجاد می کند و نشانه ی نیرومندی قدرت و ثبات است. وقار و تناسب موقرانه ای به لباس نوجوان دختر می بخشد.

رنگ لباس زرد ساده و طرح دار است.

زرد درخشان نمادی از دانش، فهم انسانی، روشنایی معنوی و نور الهی است.

طلایی: عقل، شهرت، اعتبار، گرانی، قدر، تزئین.

نیرو و درخشش غیر مادی، شفاف و بی وزن را نشان می دهد که به صورت هاله ای فرورزان سیمای مقدسین را در برگرفته است.

رنگ طلایی رنگی گرم و درخشان است و با عرفان تقدس والوهیت پیوند دارد و مظهر روح همگانی در کمال خلوص است.

مدل شماره ۳

طرح یک پیراهن بدون آستین است. متناسب باسن ۱۵ ساله، که در قسمت بالاتنه جلوه لباس برش های افقی متناسب با فرم منحنی بدن دارد. برشی منحنی که روی خط باسن قرار دارد باسن را برجسته تر کرده و از جلب توجه در قسمت سینه می کاهد و بدن نوجوان دختر که هنوز به شکل کامل نرسیده را با ترکیب بندی بهتری نشان می دهد.

هر شخصی به تعادل و پایداری نیاز دارد. در طراحی لباس تعادل و پایداری هنگامی به وجود می آید که خطوط، رنگ ها، نقوش و خصوصیات سطح پارچه دارای وزن دیداری (میزان توجهی که هر قسمت به خود جلب می کند) مساوی باشد. می توان کاری کرد که تعادل رسمی طرح به صورت تعادل غیر رسمی به نظر آید. زیور آلات (سنجاق سینه، گردن بند و ...) و وسایل تزئینی (دگمه، تور، نوار تزئینی و ...) با جلب توجه تعادل رسمی را از بین می برند. در صورتی که بخواهیم از زیور آلات در یک سمت طرح استفاده کنیم باید سعی شود به خط افقی مرکزی- خط کمر- یا خط عمودی مرکزی- خط مرکز جلو نزدیک شود. اگر از خطوط مرکزی دور بود یا وسایل تزئینی بزرگ باشد برای اینکه تعادل طرح از بین نرود باید در سمت دیگر لباس مواردی که جلب توجه می کنند قرار گیرد.

برش های منحنی، این خط به لباس احساس آرامش و موزونی می دهد و حسی از جنبش و تحرک را القا می کند، با توجه به تشابه خطوط طبیعی بدن با این خط، ظرافت و نرمی را نیز القا می کند و در طرح لباس، کاربرد زیادی دارد، ولی باید در ترسیم آن نهایت دقت را کرد، زیرا اندام را درشت تر و چاق تر نشان می دهد، هم چنین قسمتی از اندام که در فضای داخلی انحنای قرار می گیرد، بیش تر جلب توجه می کند، این خطوط در لباس های بچه گانه و طرح های میهمانی و شب بیش ترین کاربرد را دارد.

رنگ لباس طلایی طرح دار است.

طلایی: عقل، شهرت، اعتبار، گرانی، قدر، تزئین.

در رنگ درمانی، نوجوانان آرام، خودگرا و گوشه گیر و بی حال را با تأثیر مداوم زرد فعال می کنند.

رنگ های هم خانواده استفاده شده در این لباس ترکیبی آرامش بخش و دل پذیر می سازد.



مات یا در یک مایه ی رنگی، اندام را لاغر تر نشان می دهند.
رنگ لباس سبزه و طرح دار است.

سبز: آرامش، رشد، نیروی حیات، هماهنگی و کیفیت.

سبز رنگ امید و زندگی است رنگی میانه و معتدل که از گرم تا سرد در هم ادغام شده است رنگ تعقل، تفکر و آرامش خردمندانه است.
سرد و آرام که نیروهای حیاتیخس را فرونشانده و نه آنچنان هیجان آفرین و متحرک. رنگ سبز نمادی از رشد و نمو است رنگ جوانی و سرسبزی و نشاط.

الگو، برش و دوخت و تکمیل نهایی

الگوسازی طرح هابه روش مولر صورت گرفته است.

در مرحله بعدنوبت به انتخاب پارچه مناسب رسید.

دراین بخش بامشاوره اساتیدبزرگوار و راهنمایی آنها و شناخت پارچه ها و ویژگی های آنها، سعی بر آن شد انتخاب بهترین نوع پارچه در راستای اهداف پروژه باشد.
در ادامه بعد از برش پارچه ها مرحله دوخت آغاز می شود. کار عملی پس از پایان دوخت و تکمیل نهایی لباس به پایان می رسد.



شکل ۸- اجرای نهایی مدل شماره ۴

نتیجه گیری

از آنجا که پوشیدن لباس یکی از نیازهای اصلی انسان و شأنی از شؤونات است، هر انسانی دوست دارد ظاهر خود را به بهترین نحو با پوشیدن لباس مناسب زیباتر سازد، که این امر در دختران نوجوان از حساسیت بالایی برخوردار است، بنابراین پوشاک باید ۱- طرح مناسب و خلاقانه ۲- رنگ مناسب ۳- جنس و کیفیت بالایی داشته باشد. پس از انجام تحقیقات و بررسی هادرز زمینه حماسه گیل گمش، روانشناسی دختران نوجوان، لباس مهمانی و طراحی بر مبنای برنز های گیل گمش می توان به این باور رسید که هنرهای سنتی ایران می تواند تحول عظیمی در جذابیت و علاقه عمومی ایجاد نماید.

باتوجه به تنوع طلبی دختران نوجوان و متناسب با آن افزایش پوششهای نامناسب، تلاش در این بوده که در این پروژه، لباس های مناسب برای سلیقه های متفاوت دختران نوجوان ایرانی طراحی شود که ریشه در هنر اصیل ایرانی داشته، و بتواند در تمام طبقات اجتماعی مورد استفاده قرار گیرد و در پایان امید به آن است که به نوجوان دختر و رنگ و طرح لباس او توجه بیشتری شود.

تشکر و قدردانی

با سپاس فراوان و قدردانی از زحمات اساتید گرامی سرکار خانم آیتی زاده و سرکار خانم زارع هررفته که در انجام این پروژه من را یاری رسانند.

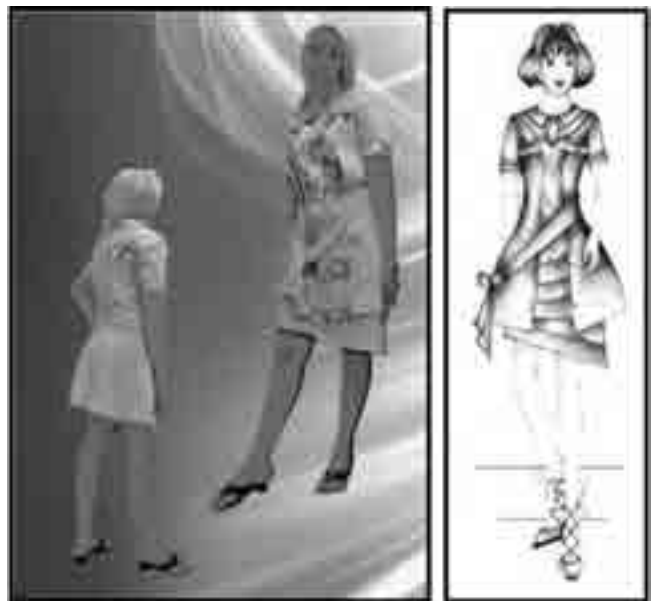
پی نوشت

۱- دانشگاه آزاد اسلامی واحد یزد، دانشکده هنر، گروه طراحی پارچه و لباس، یزد، ایران

منابع در دفتر مجله موجود است.

طول خط کوتاه تر و درجه ی شیب آن به خط افقی نزدیک تر و کوتاه- اندام کوتاه و چاق تر به نظرمی رسد.
خط مایل خصوصیات هر دو خط عمودی و افقی را دارد، وقار، آرامش و در عین حال، زیبایی و لطافت را یک جا وجود می آورد، در طرح لباس جلوه ی جوانی و شادابی به شخص می دهد.

برای تهیه ی یک لباس برازنده چگونگی انتخاب طرح پارچه اهمیت بسیاری دارد. به طور کلی، پارچه های نقش دار اندام را درشت تر نشان می دهند، پارچه های گل دار گل درشت، با رنگ های روشن و زنده اندام شخص پوشنده را درشت تر و پارچه هایی با گل و بته و نقوش ریز، با رنگ های تیره یا



شکل ۹- اتود رنگی مدل شماره ۵